

Вакцинация против полиомиелита в дошкольных образовательных организациях

Начальник отдела мониторинга организации медицинской помощи
матери и ребенку ГКУ НО «Центр медицинской инспекции»

Зайцева Марина Владимировна

2022 г.

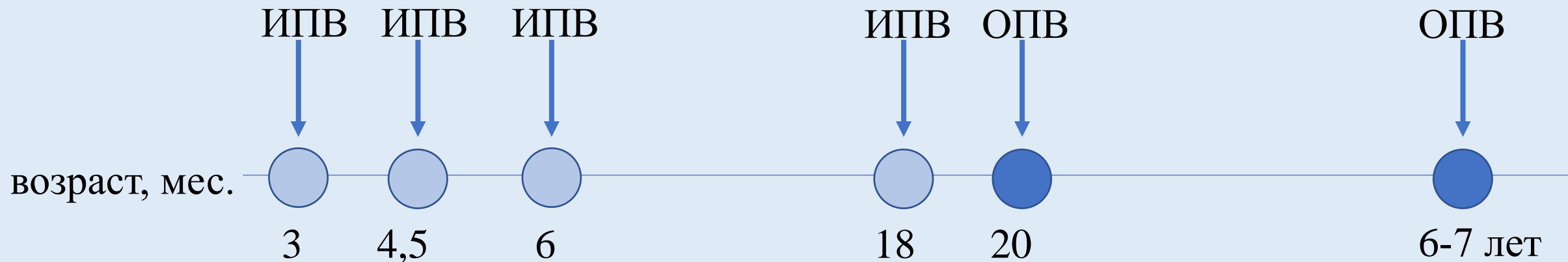
Вакцинопрофилактика в Российской Федерации организована в соответствии с приказом Министерства здравоохранения Российской Федерации от 6 декабря 2021 г. № 1122н «Об утверждении национального календаря профилактических прививок и календаря профилактических прививок по эпидемическим показаниям»



НАЦИОНАЛЬНЫЙ КАЛЕНДАРЬ ПРОФИЛАКТИЧЕСКИХ ПРИВИВОК
в соответствии с приложением №1 к приказу Министерства здравоохранения Российской Федерации от 06 декабря 2021 г. № 1122н

| Возраст | ДЕТИ | | | | | | | | | | | | ВЗРОСЛЫЕ | | | | | | | | |
|-------------------------|----------|----|----|----|-----|----|----|-----|-----|-----|-----|-----|----------|-----|-------|-------|-------|-------|-------|--|--|
| | МЕСЯЦЫ | | | | | | | | | | | | ГОДЫ | | | | | | | | |
| | 0 | 1 | 2 | 3 | 4,5 | 6 | 12 | 15 | 18 | 20 | 6 | 7 | 12 | 14 | 15-17 | 18-25 | 26-35 | 36-55 | 56-59 | 60+ | |
| Инфекции | 3-7 л. | | | | | | | | | | | | | | | | | | | | |
| Туберкулез | V1 | V2 | | | | V3 | | | | | | | RV | | | | | | | | |
| Гепатит В | V1 | V2 | V3 | | | | V4 | | | | | | | | | | | | | | |
| Пневмококковая инфекция | | | V1 | | V2 | | | RV | | | | | | | | | | | | | |
| Коклюш | | | | | | | | | | | | | | | | | | | | | |
| Дифтерия | | | V1 | V2 | V3 | | | RV1 | | | | | АДС-м | | АДС-м | | | | | Каждые 10 лет с момента последней ревакцинации (АДС-м) | |
| Столбняк | | | | | | | | | | | | | RV2 | RV3 | RV2 | | | | | | |
| Полиомиелит | | | | V1 | V2 | V3 | | | RV1 | ОПВ | RV2 | RV3 | ОПВ | | | | | | | | |
| Гемофильная инфекция | | | V1 | V2 | V3 | | | RV | | RV2 | RV3 | ИПВ | ИПВ | | | | | | | | |
| Корь | | | | | | | | | | | | | | | | | | | | | |
| Краснуха | | | | | | | V1 | | | | | | RV | | | | | | | Женщинам | |
| Эпидемический паротит | | | | | | | | | | | | | | | | | | | | | |
| Грипп | | | | | | | | | | | | | | | | | | | | | |
| | ЕЖЕГОДНО | | | | | | | | | | | | | | | | | | | | |

V1, V2, V3 - Порядковый номер вакцинации
 RV1, RV2, RV3 - Порядковый номер ревакцинации
 ИПВ - Инактивированная полиомиелитная вакцина
 ОПВ - Оральная полиомиелитная вакцина
 АДС-м - Анатоксин дифтерийно-столбнячный с уменьшенным содержанием антигенов
 Всем лицам
 Лицам из групп риска, по показаниям, призванным (грипп)
 Ранее не привитым, не болевшим, не имеющим сведений и однократно привитым (для кори и краснухи)



В соответствии с вышеуказанным документом:

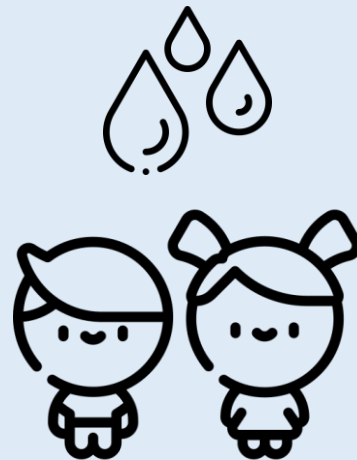
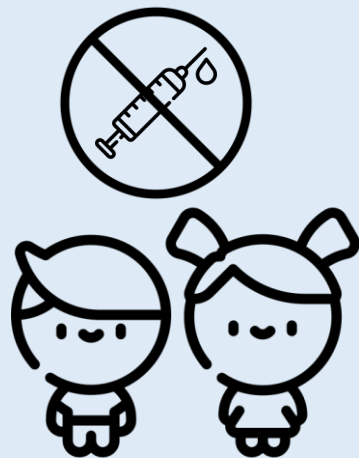
вакцинация против полиомиелита проводится в возрасте **3; 4,5; 6 месяцев**;
ревакцинация – в **18; 20 месяцев и 6-7 лет**



Вакцинация и первая ревакцинация проводятся инактивированной полиомиелитной вакциной (ИПВ)



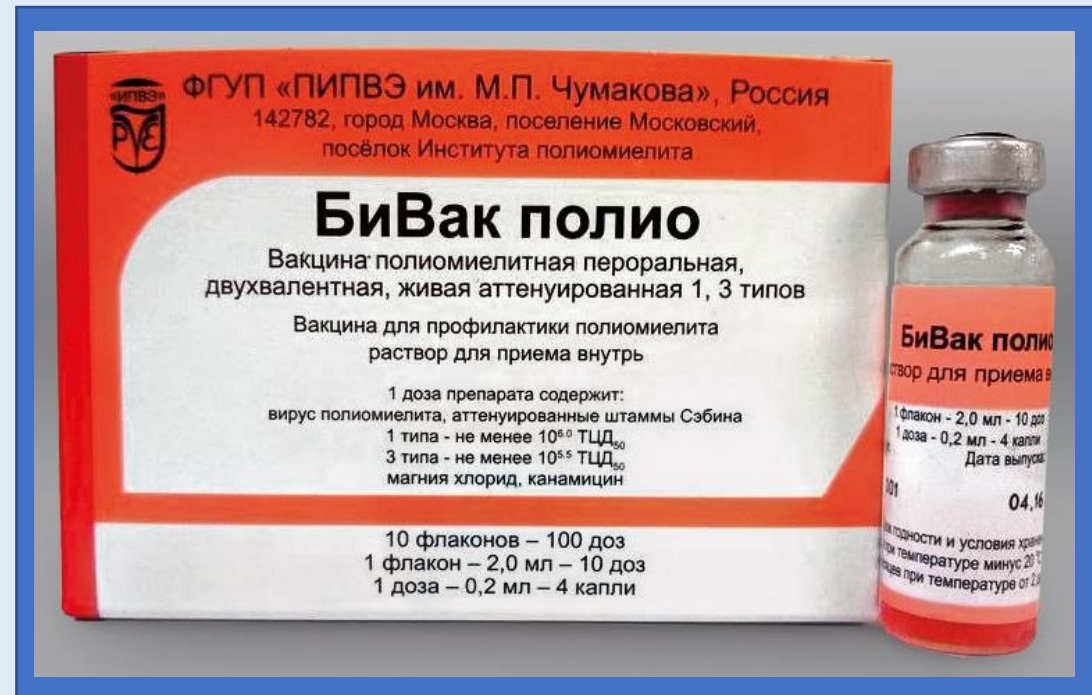
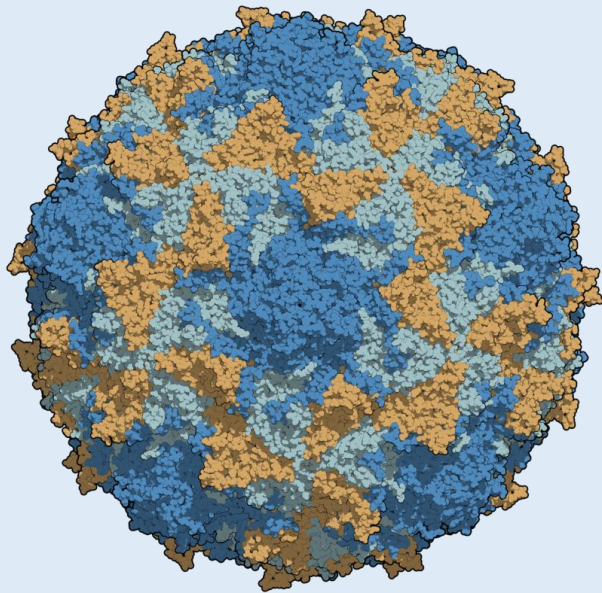
Вторая и третья ревакцинация здоровым детям проводятся оральной полиомиелитной вакциной (ОПВ), детям из групп риска - ИПВ



В соответствии с п. 2513 Постановления
Главного государственного санитарного
врача Российской Федерации от
28.01.2021 № 4 «Об утверждении
санитарных правил и норм [СанПиН
3.3686-21](#) «Санитарно-
эпидемиологические требования по
профилактике инфекционных болезней»

**В дошкольных организациях
проводят разобщение детей, не
имеющих сведений об иммунизации
против полиомиелита, не привитых
против полиомиелита или
получивших менее 3 доз
полиомиелитной вакцины, с детьми,
привитыми вакциной ОПВ в течение
последних 60 календарных дней, на
срок 60 календарных дней с момента
получения детьми последней
прививки ОПВ.**

Отсутствие разобщения детей может привести к развитию у непривитого ребёнка вакциноассоциированного паралитического полиомиелита.



Предлагаем:

- Информировать родителей о необходимости своевременной вакцинации детей
- Совместно с медицинскими работниками разрабатывать план-график вакцинации детей против полиомиелита в учреждении